

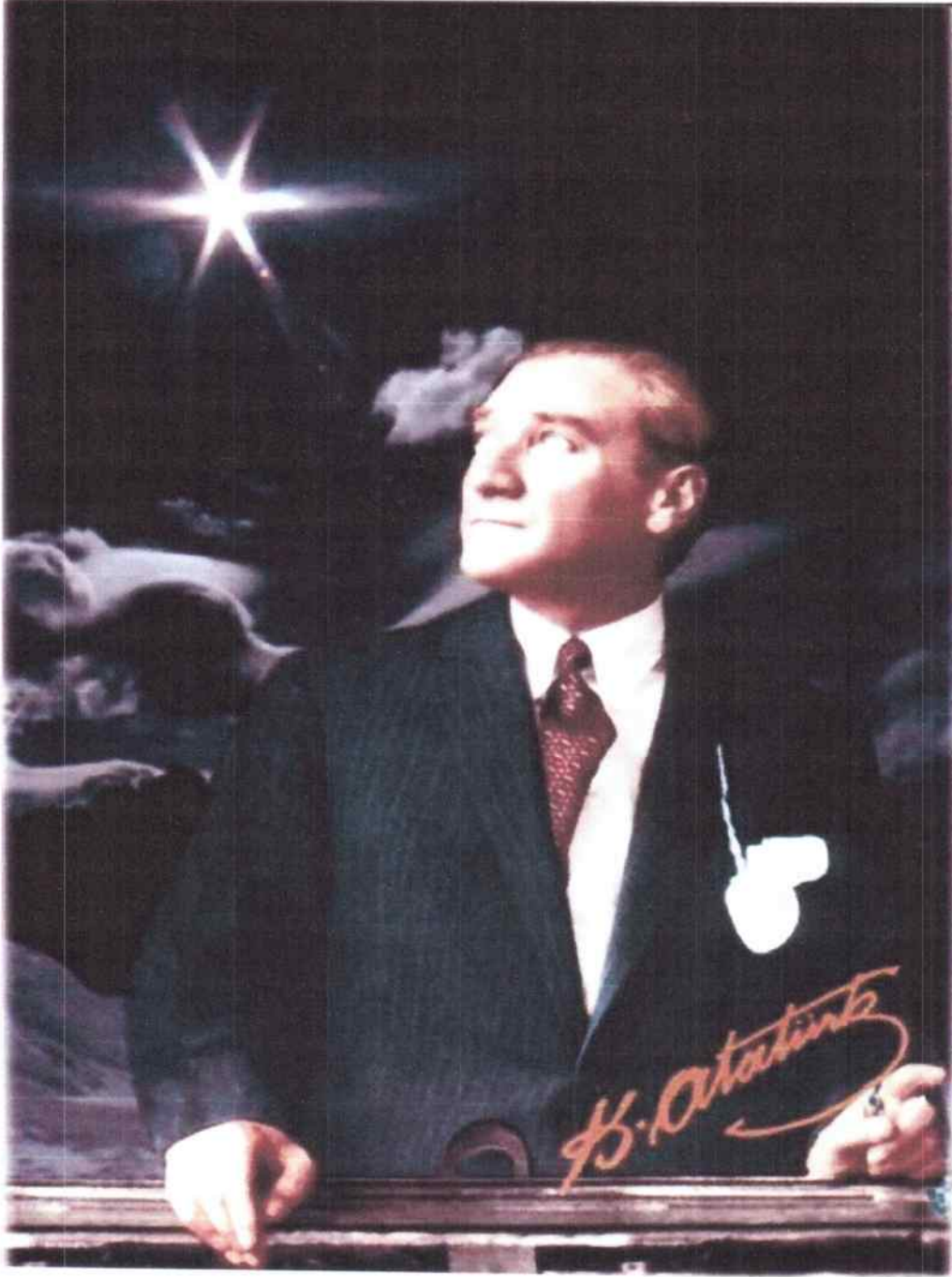


T.C
MENGEN KAYMAKAMLAĞI
MENGEN İLÇE MİLLÎ EĞİTİM MÜDÜRLÜĞÜ
MENGEN HALK EĞİTİMİ MERKEZİ
MÜDÜRLÜĞÜ



2024-2028
STRATEJİK PLANI
MENGEN-2024

AR-GE BİRİMİ TARAFINDAN
KONTROL EDİLMİŞTİR.



Hedefe yalnız çocukları yetiştirerek ulaşamayız. Çocuklar geleceğindir. Çocuklar geleceği yapacak adamlardır. Fakat geleceği yapacak bu çocukları yetiştirecek analar, babalar, kardeşler hepsi şimdiden aydınlatılmalıdır ki yetiştirecekleri çocukları bu millet ve memlekete hizmet edebilecek, bilgili ve yararlı şekilde yetiştirebilsinler."

M. Kemal ATATÜRK

İSTİKLAL MARŞI



Korkma, sönmez bu şafaklarda yüzen al sancak;
Sönmeden yurdumun üstünde tüten en son ocak.
O benim milletimin yıldızıdır, parlayacak;
O benimdir, o benim milletimindir ancak.

Çatma, kurban olayım, çehreni ey nazlı hilal!
Kahraman ırkıma bir gül! Ne bu şiddet, bu celal?
Sana olmaz dökülen kanlarımız sonra helal...
Hakkıdır, hakk'a tapan, milletimin istiklal!

Ben ezelden beridir hür yaşadım, hür yaşarım.
Hangi çılgın bana zincir vuracakmış sasarım!
Kükremiş sel gibiyim, bendimi çiğner, aşarım.
Yırtarım dağları, enginlere sığam, taşarım.

Garbin afakını sarmışsa çelik zırhlı duvar,
Benim iman dolu göğsüm gibi serhaddim var.
Ulusun, korkma! Nasıl böyle bir imanı boğar,
'Medeniyet!' dediğin tek dişi kalmış canavar?

Arkadaş Yurduma alçakları uğatma, sakın.
Siper et gövdeni, dursun bu hayasızca akın.
Doğacaktır sana va'dettiği günler hakk'ın...
Kim bilir, belki yarın, belki yarından da yakın.

Bastığın yerleri 'toprak!' diyerek geçme, tanı:
Düşün altında binlerce kefensiz yatanı.
Sen şehit oğlusun, incitme, yazıktır, atanı:
Verme, dünyaları alsan da, bu cennet vatanı.

Kim bu cennet vatanın uğruna olmaz ki feda?
Şüheda fışkıracak toprağı sıksan, şüheda!
Canı, cananı, bütün varımı alsın da hüda,
Etmesin tek vatanımdan beni dünyada cüda.

Ruhumun senden, ilahi, şudur ancak emeli:
Değmesin mabedimin göğsüne namahrem eli.
Bu ezanlar-ki şahadetleri dinin temeli,
Ebedi yurdumun üstünde benim inlemeli.

O zaman vecd ile bin secde eder -varsa- taşım,
Her cerihamdan, ilahi, bosanıp kanlı yaşım,
Fışkırır ruh-i mücerred gibi yerden naçım;
O zaman yükselerek arşa değer belki başım.

Dalgalar sen de şafaklar gibi ey çanlı hilal!
Olsun artık dökülen kanlarımın hepsi helal.
Ebediyen sana yok, ırkıma yok izmihlal:
Hakkıdır, hür yaşamış bayrağımın hürriyet;
Hakkıdır, hakk'a tapan, milletimin istiklal!

Mehmet Akif Ersoy



GENÇLİĞE HİTABE



Ey Türk gençliği!

Birinci vazifen, Türk istiklâlini, Türk Cumhuriyeti'ni, ilelebet muhafaza ve müdafaa etmektir. Mevcudiyetinin ve istikbalinin yegâne temeli budur. Bu temel, senin en kıymetli hazinendir. İstikbalde dahi, seni bu hazineden mahrum etmek isteyen dahilî ve harici bedhahların olacaktır. Bir gün, istiklâl ve Cumhuriyet'i müdafaa mecburiyetine düşersen, vazifeye atılmak için, içinde bulunacağın vaziyetin imkân ve şerâitini düşünmeyeceksin! Bu imkân ve şerâit, çok namüsaît bir mahiyette tezahür edebilir. İstiklâl ve Cumhuriyetine kastedecek düşmanlar, bütün dünyada emsali görülmemiş bir galibiyetin mümessili olabilirler. Cebren ve hile ile aziz vatanın bütün kaleleri zaptedilmiş, bütün tersanelerine girilmiş, bütün orduları dağıtılmış ve memleketin her köşesi bilfiil işgal edilmiş olabilir. Bütün bu şerâitten daha elîm ve daha vahim olmak üzere, memleketin dahilinde, iktidara sahip olanlar gaflet ve dalâlet ve hattâ hıyanet içinde bulunabilirler. Hattâ bu iktidara sahipleri, şahsî menfaatlerini, müstevlîlerin siyasi emelleriyle tevhid edebilirler. Millet, fakr-ü zaruret içinde harap ve bîtap düşmüş olabilir.

Ey Türk istikbalinin evlâdı! İşte, bu ahval ve şerâit içinde dahi vazifen, Türk istiklâl ve Cumhuriyetini kurtarmaktır!

Muhtaç olduğun kudret, damarlarındaki asil kanda mevcuttur!

Gazi Mustafa Kemâl ATATÜRK

20 Ekim 1927

SUNUŞ

BAŞARI VE GELİŞİM İÇİN STRATEJİK PLAN



Bütün kurumlar devamlılıklarını sürdürmek, kendilerini var olduğu durumdan daha iyi yerlere taşıyacak fırsatları yakalamak, muhtemel tehditlerden korunmak için geleceğini planlamak zorundadır. Ancak, planın bir araç olduğu, hedeflerin gerçekleştirilmesinde çalışanların ve uygulayıcıların üstün gayret ve kararlılıklarının önemli olduğu asla unutulmamalıdır. Kısaca, eğitim sisteminin kendisinden beklenen işlevleri yerine getirebilmesi, iyi bir planlamaya ve bu planın etkin bir şekilde uygulanmasına bağlıdır. Geleceğe ait hedefleri, planları ve belli bir stratejisi olmayan, ya da bunlara ihtiyaç duymayan kurumların başarı ortaya koyabilmeleri şanslarına bağlıdır. Günü kurtaracak çalışmalarla değil geleceğimizi oluşturacak stratejiler üzerinde çalışarak yol almamız gerekmektedir. Başarı, sürekli olarak “değer üretmek” “doğru işin yapılması” (Strateji), hem “işin doğru yapılması”, hem de “sürekliliği sağlayacak yapılanma” (Kurumsallaşma) ile sağlanabilir.

Stratejik seçimler, kurumlarda farklılık oluşturmak, rekabet üstünlüğü kazandırmak ve katma değer oluşturmaktır. Strateji, geleceğe uzatılan bir başarı basamağıdır. Basamağın nereye ulaştığını bildikten sonra basamakları tırmanmak artık kolay olacaktır.

5018 sayılı Kanun’da stratejik plan, “kamu idarelerinin orta ve uzun vadeli amaçlarını, temel ilke ve politikalarını, hedef ve önceliklerini, performans ölçütlerini, bunlara ulaşmak için izlenecek yöntemler ile kaynak dağılımlarını içeren plan” olarak tanımlanmıştır. Bu amaçla ilgili mevzuat ve benimsediğimiz temel ilkeler çerçevesinde misyonumuzu ve vizyonumuzu oluşturmak, stratejik amaçlar ve ölçülebilir hedefler saptamak, performanslarımızı önceden belirlenmiş olan göstergeler doğrultusunda ölçmek ve uygulamanın izleme ve değerlendirmesini yapmak amacıyla Mergen Halk Eğitimi Merkezi Müdürlüğü’nün bünyesinde Stratejik Planlama Ekibi oluşturulmuştur. Stratejik Planlama çalışmaları, Merkezimizde belirlenen süreç yönetimi kapsamında belirlenmiş olan Planlama sürecine göre gerçekleştirilmiştir. Bu kapsamda Mergen Halk Eğitimi Merkezi Müdürlüğü Stratejik Planlama Ekibi stratejik plânı oluşturma çalışmalarını gerçekleştirmek üzere bir uygulama plânı oluşturmuştur. Bu plan kapsamında 2024-2028 yıllarını kapsayan Mergen Halk Eğitimi Merkezi Müdürlüğü’nün Stratejik Planı oluşturulmuştur.

İsmihan UYANIK
Mergen Halk Eğitimi Merkezi Müdürü

GİRİŞ

5018 sayılı “Kamu Mali Yönetimi ve Kontrol Kanunu” gereği, üst politika belgelerinde planlanan amaçlar ve hedeflerle bağlantılı olarak, Müdürlüğümüzün kaynaklarını en etkili, verimli ve ekonomik kullanmak üzere Milli Eğitim Bakanlığımızın yönlendirmeleri doğrultusunda, “Stratejik Yönetim ve Planlama” anlayışına dayanan, stratejik planlama çalışmalarını başlattık.

Bakanlığımız, 5018 sayılı kanunda öngörülen “Kamu İdarelerinde Stratejik Planlamaya İlişkin Usul ve Esaslar Hakkında Yönetmelik” in yayımlanmasından sonra, 2022/60162326 sayılı Genelge ile Stratejik planlama sürecini başlatmıştır. Genelge ve diğer mevzuat doğrultusunda Mengen Halk Eğitimi Merkezi Müdürlüğü Stratejik Planı 2024-2028 yılları arasında kapsayacak şekilde 5 yıllık olarak hazırlanmıştır.

Mengen Halk Eğitimi Merkezi Müdürlüğü tarafından; 5018 sayılı Kamu Mali Yönetimi ve Kontrol Kanunu gereğince, Devlet Planlama Teşkilatı Müsteşarlığı tarafından hazırlanan kamu idareleri için stratejik planlama kılavuzuna uygun olarak hazırlanmıştır.

Mengen Halk Eğitimi Merkezi Müdürlüğü Stratejik Planı Müdürlüğümüz ve bağlı tüm kişi ve kuruluşlarının 2024–2028 yılları arasında beklentilerini karşılamak ve dolayısıyla, niteliği arttırmak üzere planlanmıştır.

Tüm çalışanlarımızın, kursiyerlerimizin eğitim-öğretim adına ihtiyaçları olan bina, tesis, bakım, onarım, donatım dâhil olmak üzere fiziki koşullarının iyileştirilmesi,

Ayrıca eğitim ve öğretimin niteliğini arttıracak, motivasyon sağlayacak etkinlikler:

- Sosyal, kültürel, sportif etkinlik,
- Hizmet içi eğitim etkinlikleri,

ile çevrenin kalkınmasına yardımcı olabilecek, proje ve faaliyetler planlamaya dahil edilmiştir.

İsmihan UYANIK – Hakan ULUSOY
Kadir SARILI – Bülent YILDIRIM – Elif YILDIRIM
Stratejik Plan Hazırlama Ekibi

İÇİNDEKİLER		SAYFA NO
SUNUŞ		5
GİRİŞ		6
1.GİRİŞ VE STRATEJİK PLAN HAZIRLIK SÜRECİ		9
1.1.STRATEJİ GELİŞTİRME KURULU VE STRATEJİK PLAN EKİBİ		9
Stratejik Plan Üst Kurulu		9
Stratejik Planlama Ekibi		9
1.2.PLANLAMA SÜRECİ		10
Stratejik Plan Dayanağı		11
2. DURUM ANALİZİ RAPORU		11
2.1.Kurumsal Tarihçe		11
2.2 .Uygulanmakta Olan Planın Değerlendirilmesi		12
2.3. Mevzuat Analizi		13
2.4. Üst Politika Belgelerinin Analizi		14
2.5. Faaliyet Alanları ile Ürün/Hizmetlerin Belirlenmesi		15
2.6. Paydaş Analizi		16
2.7. Kurum İçi Analiz		17
2.7.1.Teşkilat Yapısı		17
2.7.2.İnsan Kaynakları		17
Çalışan Bilgileri		17
Okul Yerleşkesine İlişkin Bilgiler		18
2.7.3. Teknolojik Düzey		19
2.7.4. Mali Kaynaklar		20
Okul/Kurum Gelir-Gider Tablosu		20
2.7.5.İstatistik Veriler		21
Öğretmen/Öğrenci Durumu (2023)		21
Kursiyer Sayısına İlişkin Bilgiler (Geçmiş Yıllar)		21
Öğrencilerin Üniversite Sınavı Başarılarına İlişkin Bilgiler		21
2.8. Dış Çevre Analizi (Politik, Ekonomik, Sosyal, Teknolojik, Yasal ve Çevresel Çevre Analizi –PESTLE)		22
2.9. Güçlü ve Zayıf Yönler ile Fırsatlar ve Tehditler (GZFT) Analizi		24

2.9.1.İçsel Faktörler	24
Güçlü Yönler	24
Zayıf Yönler	25
2.9.2.Dışsal Faktörler	26
Fırsatlar	26
Tehditler	26
Gelişim ve Sorun Alanları	27
2.10.Tespit ve İhtiyaçların Belirlenmesi	27
3. GELECEĞE BAKIŞ	29
3.1.Misyon	29
3.2.Vizyon	29
3.3.Temel Değerler	29
4. AMAÇ, HEDEF VE STRATEJİLERİN BELİRLENMESİ	30
4.1.1.TEMA I: EĞİTİM VE ÖĞRETİME ERİŞİM	30
4.1.2.TEMA II: EĞİTİM VE ÖĞRETİMDE KALİTENİN ARTIRILMASI	33
4.1.3.TEMA III: KURUMSAL KAPASİTE	34
4.1.4. STRATEJİLERİN BELİRLENMESİ	38
5.MALİYETLENDİRME	
2019-2023 Stratejik Planı Faaliyet/Proje Maliyetlendirme Tablosu	39
5.1.İZLEME VE DEĞERLENDİRME	39
6. TABLO ŞEKİL VE GRAFİKLER EKLER	40
6.1.ÖĞRENCİ ANKET SONUCU	40
6.2. VELİ ANKET SONUCU	41
6.3. ÖĞRETMEN ANKET SONUCU	42

1. GİRİŞ ve STRATEJİK PLAN HAZIRLIK SÜRECİ

1.1 Strateji Geliştirme Kurulu ve Stratejik Plan Ekibi

STRATEJİK PLAN ÜST KURULU			
SIRA NO	ADI SOYADI	GÖREVİ	İMZA
1	İsmihan UYANIK	OKUL MÜDÜRÜ	
2	Hakan ULUSOY	MÜDÜR YARDIMCISI	
3	Kadir SARILI	ÖĞRETMEN	
4	Elif UĞUR	OKUL AİLE BİRLİĞİ BAŞKANI	
5	Hatice TOKAÇ	OKUL AİLE BİRLİĞİ YÖNETİM KURULU ÜYESİ	

STRATEJİK PLANLAMA EKİBİ		
SIRA NO	ADI SOYADI	GÖREVİ
1	Hakan ULUSOY	MÜDÜR YARDIMCISI
2	Bülent YILDIRIM	ÖĞRETMEN
3	Elif YILDIRIM	ÖĞRETMEN
4	Gülsemin HAYTA TETİK	ÖĞRETMEN
5	Kemal BEŞLİOĞLU	ÖĞRETMEN
6	Elif UĞUR	OKUL AİLE BİRLİĞİ BAŞKANI
7	Nehir MARMARA YAMAN	GÖNÜLLÜ VELİ

1.2 Planlama Süreci

Kurumumuzun güçlü ve zayıf yönleri ile dış çevredeki fırsat ve tehditler göz önünde bulundurularak, eğitim alanında ortaya konan kalite standartlarına ulaşmak üzere yeni stratejiler geliştirmeyi ve bu stratejileri temel alan etkinlik ve hedeflerin belirlenmesini amaçlamaktadır.

Bu stratejik plan dokümanı Mengen Halk Eğitimi Merkezi Müdürlüğü'nün, mevcut durum analizi değerlendirmeleri doğrultusunda, 2024-2028 yıllarında geliştireceği amaç, hedef ve stratejileri kapsamaktadır.

.SIRA NO	DAYANAĞIN ADI
1	5018 yılı Kamu Mali Yönetimi ve Kontrol Kanunu
2	Milli Eğitim Bakanlığı Strateji Geliştirme Başkanlığının 2022/60162326 Nolu Genelgesi
3	Milli Eğitim Bakanlığı 2024-2028 Stratejik Plan Hazırlık Programı

2.DURUM ANALİZİ RAPORU

2.1. Kurumsal Tarihçe

Kurumumuz 1968-1969 eğitim-öğretim yılında faaliyetlerine başlamıştır. Sırasıyla İsmet ŞENTÜRK, Yusuf ALKAN, Yüksel TÜRK, Leyla AYDOĞAN, Ali YÜCE ve Nihat YETKİN ve Ahmet ÇEVİK müdür olarak görev yapmışlardır. İsmihan UYANIK, 2023-2024 Eğitim-Öğretim yılından itibaren kurum müdürü olarak görevine devam etmektedir.

Kuruluşundan bu yana Atatürk İlköğretim Okulu binasında, Hükümet Konağında çalışmalarını sürdürmüş, halen Eski Lise binasında hizmetlerini sürdürmektedir.

Son sistem teknoloji ile donatılmış, internet hattına bağlı bilgisayar laboratuvarlarına sahip olan merkezimiz, sosyal kültürel kurslar (Dil kursları, okuma-yazma kursları vb.) ile kültürel eğitim; Giyim Üretim Teknolojisi, El Sanatları Teknolojisi vb. kursları ile mesleki eğitim, yeni bir yaygın eğitim hizmeti olarak da açıköğretim okulları iş ve işlemleri ile yürütülmektedir. Halkımızın talepleri ve çağın gerektirdiği ihtiyaçlar çerçevesinde hayatın her alanında kurslar verilebilecektir.

İli: Bolu		İlçesi: Merkez			
Adres:	Türkbeyli Mahallesi, Gökçesu Caddesi, No:39 Mengen/BOLU	Coğrafi Konum (link)	https://maps.app.goo.gl/1PS2nHMZn2T2S9B39		
Telefon Numarası:	(0374) 356 10 54	Faks Numarası:	(0374) 356 10 54		
e-Posta Adresi:	133206@meb.k12.tr	Web sayfası adresi:	mengenheim.meb.k12.tr		
Kurum Kodu:	133206	Öğretim Şekli:	Tam Gün Tam Yıl		
Okulun Hizmete Giriş Tarihi: 1968		Toplam Çalışan Sayısı	6		
Kursiyer Sayısı:	Kız	714	Öğretmen Sayısı	Kadın	2
	Erkek	560		Erkek	3
	Toplam	1274		Toplam	5
Derslik Başına Düşen Kursiyer Sayısı	:23	Öğretmenlerin Kurumdaki Ortalama Görev Süresi	:2 yıl		
Öğretmen Başına Düşen Kursiyer Sayısı	:18	Şube Başına 30'dan Fazla Kursiyer Olan Şube Sayısı	:2		
Kursiyer Başına Düşen Toplam Gider Miktarı	: 7				

2.2. Uygulanmakta Olan Planın Değerlendirilmesi

Mengen Halk Eğitimi Merkezi olarak 2019-2023 Stratejik Planı; “Eğitim Öğretime Erişimin Artırılması, Eğitim Öğretimde Kalitenin Artırılması ve Kurumsal Kapasitenin Geliştirilmesi” temalarını içermektedir. Planda yer alan hedefleri gerçekleştirmek için belirlenen tedbir ve stratejilerin tamamına yakını uygulanmıştır. Plan dönemi tamamlanmış performans göstergelerinin büyük çoğunluğunda, plan döneminin son performans yılı 2023 hedefine ulaşılmıştır. 2019, 2020, 2021,2022 ve 2023 mali yılları için hazırladığımız ve kurumumuzun resmi internet sitesinde kamuoyuna sunduğumuz performans programları ve faaliyet raporlarında bu durum açıkça gösterilmiştir.

2019-2023 Stratejik planında 1. Tema olan Eğitim Öğretime Erişim kapsamında açılan kurs ve kurslara devam oranı 2018 yılında %11,94 iken plan sonunda 2023 hedefi olan %15 oranını geçerek kurs sayısı ve devam oranı belirlenen hedefte gerçekleşmiştir. Açık ortaokul ve Açık lise oranları 2023 Eylül ayına kadar belirli oranda artış göstermiş olup 2023 Eylül ayında değişen yönetmelikle bu oran düşmüştür.

2019-2023 Stratejik planında 2. Temadaki Eğitim Öğretimde Kalitenin Artırılması hedefleri doğrultusunda meslek edindirme ve sanatsal ve sportif kuşlarda 40 olan hedef aşılmış olup açılan kurs sayısı belirlenen hedef göstergelerine ulaşmıştır. Ancak okuma yazma kurslarında ilçemiz genelinde okuma yazma kuşuna talep olmaması dolayısı ile 2023 yılında herhangi bir kurs açılmamış olup bu performans göstergesi hedefine ulaşılamamıştır. Ayrıca kurs sonlarında yapılan sergi ve fuarlarda ürün kalitesi ve sayısında artış görülmüştür.

2019-2023 stratejik planınının 3. Teması olan Kurumsal Kapasitenin Artırılması hedeflerinden 2023 yılında belirlenen 110 kurs hedefi %80 oranında gerçekleşmiş olup 2023 yılında kursiyer sayılarındaki hedef istenen düzeyde olmamıştır. Mali kaynaklar ile ilgili belirlenen oranlar %100 olarak gerçekleşmiştir.

2024-2028 Stratejik Planımızdaki hedefler önceki plan dönemine benzer olarak paydaşlarımızın beklentileri, kurumumuzun faaliyet alanları, ihtiyaçlar ve gelişim alanları ile MEB politikaları birlikte analiz edilerek belirlenmiştir. Bu analiz sonucunda belirlediğimiz hedeflerle, önceki plan dönemindeki hedefler benzerlik göstermektedir. Gerek paydaşlarımızın beklentilerinin üst düzeyde olması, gerek beklentilerin çeşitliliği ve sayısı, gerekse içinde bulunduğumuz dönemin hassasiyetine binaen Müdürlüğümüz 2024-2028 döneminde vizyonunu geniş bir bakış açısıyla belirlemiştir. Bu nedenle her ne kadar benzer nitelikte hedefler belirlenmiş olsa da çeşitlilik ve sayı itibarıyla 2024-2028 Stratejik Plan dönemi hedefleri, önceki plan dönemi hedeflerinden farklılık arz etmektedir.

2.3. Mevzuat Analizi

Yasal Yükümlülük	Dayanak	Tespitler	İhtiyaçlar
<ul style="list-style-type: none"> • Kurumumuz ile ilgili Kanun, Kanun Hükmünde Kararname, Tüzük, Genelge ve Yönetmeliklerdeki ilgili hükümleri yerine getirmek • "Eğitim-öğretim hizmetleri, insankaynaklarının gelişimi,halkla ilişkiler, stratejik plan hazırlama, stratejik plan izleme-değerlendirme süreci işve işlemleri" faaliyetlerini yürütmek. • Resmi kurum ve kuruluşlar, sivil toplum kuruluşları ve özel sektörle mevzuat hükümlerine aykırı olmamak ve faaliyet alanlarını kapsamak koşuluyla protokoller ve diğer işbirliği çalışmalarını yürütmek • Kursiyerlerin, Açık Lise ve Açık Orta okul öğrencilerinin kayıt, sınıf geçme, devam-devamsızlık, vb. iş ve işlemleri 	<ul style="list-style-type: none"> • T.C. Anayasası • 1739 Sayılı Millî Eğitim Temel Kanunu • 652 Sayılı MEB Teşkilat ve Görevleri Hakkındaki Kanun Hükmünde Kararname • 222 Sayılı Millî Eğitim Temel Kanunu (Kabul No:5.1.1961, RG: 12.01.1961 / 10705-Son Ek ve Değişiklikler: Kanun No: 12.11.2003/ 5002, RG: 21.11.2003 • 657 Sayılı Devlet Memurları Kanunu • 5442 Sayılı İl İdaresi Kanunu • 3308 Sayılı Mesleki Eğitim Kanunu • 439 Sayılı Ek Ders Kanunu • 4306 Sayılı Zorunlu İlköğretim ve Eğitim Kanunu • 5018 sayılı Kamu Mali Yönetimi ve Kontrol Kanunu • MEB Personel Mevzuat Bülteni • Taşıma Yoluyla Eğitime Erişim Yönetmeliği • MEB Millî Eğitim Müdürlükleri Yönetmeliği (22175 Sayılı RGYayınlanan) • Millî Eğitim Bakanlığı Rehberlik ve Psikolojik Danışma Hizmetleri Yönetmeliği • 04.12.2012/202358 Sayı İl İlçe MEM'nün Teşkilatlanması 43 Nolu Genelge • 26 Şubat 2018 tarihinde yayımlanan Kamu İdarelerinde Stratejik Planlamaya İlişkin Usul ve Esaslar Hakkındaki Yönetmelik • Sosyal Etkinlikler Yönetmeliği • MEB Eğitim Kurulları ve Zümreleri Yönergesi 	<ul style="list-style-type: none"> • Müdürlüğümüzün hizmetlerini mevzuattaki hükümlere uygun olarak yürütmektedir. • Diğer kurumlarla işbirliği gerektiren çalışmalarda, gerektiren gerektabi olduğumuz mevzuat gerekse diğer kurumların mevzuatları arasında uyumsuzluk ortaya çıkabilmektedir. • Tabii olduğumuz mevzuatın kapsamı, Müdürlüğümüzün yetkilerini çeşitlendirmekle birlikte sınırlamaktadır. • Kurumsal kültürümüz, mevzuatta sık yaşanan değişikliklere hazırlıklı olmasına rağmen kursiyerlerin yeni ve farklı çalışmalara uyuma direnç göstermektedir. 	<ul style="list-style-type: none"> • Diğer kurumlarla işbirliğinde, yetki alanının genişletilmesi • Mevzuat itibarıyla Okul Müdürlerinin yetkilerinin artırılması • Eğitim uygulamaları konusunda ulusal düzeyde tanıtım çalışmaları yaparak halkı yetişkin eğitimi hususunda bilgilendirilme • Mevzuatta ihtiyaç duyulan değişikliklerde "yenileme" çalışmaları yerine "güncelleme" çalışmalarına yer verilmesi • Mevzuatın, çalışanların kendilerini güvende hissedebileceği şekilde yeniden düzenlenmesi

4. Üst Politika Belgelerinin Analizi

Üst Politika Belgesi	İlgili Bölüm/Referans	Verilen Görev/İhtiyaçlar
5018 sayılı Kamu Mali Yönetimi ve Kontrol Kanunu	<ul style="list-style-type: none">• 9. Madde,• 41. Madde	Kurum Faaliyetlerinde bütçenin etkin ve verimli kullanımı Stratejik Plan Hazırlama İzleme ve Değerlendirme Çalışmaları
30344 sayılı Kamu İdarelerinde Stratejik Plan Hazırlamaya İlişkin Usul ve Esaslar Hakkında Yönetmelik (26 Şubat 2018)	Tümü	5 yıllık hedefleri içeren Stratejik Plan hazırlanması
2021-2023 Orta Vadeli Program	Tümü	Bütçe çalışmaları
MEB 11. Kalkınma Planı Politika Önerileri	Önerilen politikalar	Hedef ve stratejilerin belirlenmesi
MEB Kalite Çerçevesi	Tümü	Hedef ve stratejilerin belirlenmesi
MEB 2023 Bütçe Yılı Sunuşu	Tümü	Bütçe çalışmaları
2019-2023 Öğretmen Strateji Belgesi	Tümü	Hedef ve stratejilerin belirlenmesi
OECD 2023 Raporu	Türkiye verileri	Stratejilerin belirlenmesi
2022-2023 MEB İstatistikleri	Örgün Eğitim İstatistikleri	Hedef ve göstergelerin belirlenmesi
Kamu İdareleri İçin Stratejik Plan Hazırlama Kılavuzu (2023)	Tümü	5 yıllık hedefleri içeren Stratejik Plan hazırlanması
2022/60162326 sayılı Genelge, 2024-2028 Stratejik Plan Hazırlık Çalışmaları (2023)	Tümü	2024-2028 Stratejik Planının Hazırlanması
MEB 2024-2028 Stratejik Plan Hazırlık Programı (2023)	Tümü	2024-2028 Stratejik Planı Hazırlama Takvimi
MEB 2024-2028 Stratejik Planı	Tümü	MEB Politikaları Konusunda Taşra Teşkilatına Rehberlik
Kamu İdarelerince Hazırlanacak Performans Programları Hakkında Yönetmelik	Tümü	5 yıllık kurumsal hedeflerin her bir mali yıl için ifade edilmesi
Kamu İdarelerince Hazırlanacak Faaliyet Raporu Hakkında Yönetmelik	Tümü	Her bir mali yıl için belirlenen hedeflerin gerçekleştirme durumlarının tespiti, raporlanması
Bolu İl Millî Eğitim Müdürlüğü 2024-2028 Stratejik Planı	Tümü	Amaç, hedef, gösterge ve stratejilerin belirlenmesi
Mengen Halk Eğitimi Merkezi Müdürlüğü 2024-2028 Stratejik Planı	Tümü	Amaç, hedef, gösterge ve stratejilerin belirlenmesi

2.5. Faaliyet Alanları ile Ürün/Hizmetlerin Belirlenmesi

Mevzuat analizi çıktıları dolayısıyla görev ve sorumluluklar dikkate alınarak okul/kurumun sunduğu temel ürün ve hizmetler belirlenir. Belirlenen ürün ve hizmetler Tablo 3’te belirtildiği gibi belirli faaliyet alanları altında toplulaştırılır. Faaliyet alanları ile ürün ve hizmetlerin belirlenmesi amaç, hedef ve stratejilerin oluşturulması aşamasında yönlendirici olacaktır.

Tablo 3. Faaliyet Alanlar/Ürün ve Hizmetler Tablosu

Faaliyet Alanı	Ürün/Hizmetler
Eğitim-öğretim faaliyetleri	Öğrenci İşleri Kayıt-nakil işleri Devam-devamsızlık Sınıf geçme Sınav hizmetleri
Rehberlik faaliyetleri	Öğrencilere rehberlik yapmak Velilere rehberlik etmek Rehberlik faaliyetlerini yürütmek
Sosyal faaliyetler	Yıl sonu sergisi, türk halk müziği korosu, halk oyunları faaliyetleri düzenlemek
Sportif faaliyetler	Spor müsabakaları ve turnuvalar düzenlemek
Kültürel ve sanatsal faaliyetler	Kursiyer ve öğrencilere kültürel geziler yapmak
İnsan kaynakları faaliyetleri (mesleki gelişim faaliyetleri, personel etkinlikleri...)	
Okul aile birliği faaliyetleri	
Öğrencilere yönelik faaliyetler	
Ölçme değerlendirme faaliyetleri	
Öğrenme ortamlarına yönelik faaliyetler	
Ders dışı faaliyetler	

*Tabloda sıralanan faaliyet alanları örnek olarak sıralanmıştır. Okul/kurumlar tür ve yapılarına göre faaliyet

2.6. Paydaş Analizi

Kurumumuzun temel paydaşları öğrenci, veli ve öğretmen olmakla birlikte eğitimin dışsal etkisi nedeniyle okul çevresinde etkileşim içinde olunan geniş bir paydaş kitlesi bulunmaktadır. Paydaşlarımızın görüşleri anket, toplantı, dilek ve istek kutuları, elektronik ortamda iletilen önerilerde dâhil olmak üzere çeşitli yöntemlerle sürekli olarak alınmaktadır.

- Anket sonuçları ayrıntılı bir şekilde ekte verilmiştir. Anket sonuçlarına göre belirlenen güçlü ve iyileştirmeye açık alanlarımız aşağıda belirtilmiştir.

Kurum binası ve diğer fiziki imkanlar, okulun iç ve dış temizliği, okulda düzenlenen sanatsal ve kültürel faaliyetlerin yeterliliği gibi alanlar “iyileştirmeye açık alan” sonucu çıkmaktadır. Diğer maddelerde sorulan sorular “güçlü yönler” olarak kabul edilmiştir. Öğrencilerimizin %40’ı ihtiyaç duydukları kursların kurum binasında açılmasını istemiş ancak sınıf ve atölye yetersizliği nedeniyle diğer kurumlarda açtığımız kurslara yönlendirilmişlerdir.

Kurum çalışanlarına kendilerini geliştirme imkanı tanınması, yeterli donanıma sahip olması gibi alanlar “iyileştirmeye açık alan” sonucu çıkmaktadır. Diğer maddelerde sorulan sorular “güçlü yönler” olarak kabul edilmiştir. Öğretmenlerin % 35 si alanlarında kendilerini geliştirecek eğitimlere ihtiyaç duyduklarını ifade etmişlerdir.

Kurumda alınan kararların velilerin görüşleri alınarak verilmesi, okulun temizliği, okul binası ve diğer fiziki imkanların yeterliliği, rehberlik hizmeti alma, okulun araç-gereç yönünden yeterliliği, okulda düzenlenen sanatsal ve kültürel faaliyetlerin yeterliliği, okula iletilen istek ve şikayetlerin dikkate alınması gibi alanlar “iyileştirmeye açık alan” şeklinde, diğer sorulan soruları içeren alanlar güçlü yönler olarak kabul edilmiştir.

2.7. Kurum İçi Analiz

2.7.1. Teşkilat Yapısı

	İsmihan UYANIK Müdür		
	Hakan ULUSOY Müdür Yardımcısı		
Elif YILDIRIM El Sanatları Öğretmeni	Bülent YILDIRIM Sınıf Öğretmeni	Kemal BEŞLİOĞLU Sınıf Öğretmeni	Kadir SARILI Bilişim Teknolojileri Öğretmeni

2.7.2 İnsan Kaynakları

2024 Yılı Kurumumuzun çalışanlarına ilişkin bilgiler altta yer alan tabloda belirtilmiştir.

Çalışan Bilgileri

Sıra No	Görevi	Erkek	Kadın	Toplam
1	Müdür		1	1
2	Müdür Yrd.	1		1
3	Bilişim Teknolojisi	1		1
4	El Sanatları		1	1
5	Beden Eğitimi	1		1
6	Sınıf Öğretmeni	1		1
7	Sözleşmeli İşçi		1	1
Toplam Çalışan Sayısı		4	3	7

Okul Yerleşkesine İlişkin Bilgiler

Yerleşim Alanı ve Derslikler

Yerleşim		
Toplam Alan (m ²)	Bina Alanı (m ²)	Bahçe alanı (m ²)
3334	432	2902

Sosyal Alanlar		
Tesisin adı	Kapasitesi (Kişi Sayısı)	Alanı
Kantin	0	0
Konferans Salonu	0	0

Fiziki Mekân	Var	Yok	Adedi	İhtiyaç
Öğretmen Çalışma Odası	X		1	
Ekipman Odası		X		
Kütüphane	X		1	
Rehberlik Servisi		X		1
Resim Odası	X		1	
Müzik Odası	X		2	
Çok Amaçlı Salon		X		
Ev Ekonomisi Odası		X		
İş ve Teknik Atölyesi		X		
Bilgisayar laboratuvarı	X		1	
Yemekhane		X		
Spor Salonu		X		
Otopark		X		
Spor Alanları		X		
Kantin		X		
Fen Bilgisi Laboratuvarı		X		

Atölyeler	X		2	
Bölmelere Ait Depo	X		1	
Bölüm Laboratuvarları		X		
Bölüm Yönetici Odaları		X		
Bölüm Öğrt. Odası		X		
Teknisyen Odası		X		
Bölüm Dersliği	X		8	
Arşiv	X		1	

2.7.3 Teknolojik Düzey

Araç-Gereçler	2021	2022	2023	İhtiyaç
Bilgisayar	22	22	22	4
Yazıcı	4	4	4	1
Tarayıcı	0	0	0	1
Tepegöz	0	0	0	0
Projeksiyon	3	3	3	2
Televizyon	1	1	2	0
İnternet bağlantısı	1	1	1	0
Fen Laboratuvarı				
Bilgisayar Lab.	1	1	1	0
Fax	1	1	1	0
Video	0	0	0	0
Fotokopi Makinesi	1	1	1	1
Fotoğraf makinesi	1	1	1	0
Kamera	8	8	8	4
Okul/kurumun İnternet sitesi	1	1	1	0
Personel/e-mail adresi oranı	7	7	7	
Diğer araç-gereçler				

2.7.4. Mali Kaynaklar

Okul/Kurum Kaynak Tablosu:

Kaynaklar	2024	2025	2026	2027	2028	2029
Genel Bütçe	310.000	350.000	380.000	385.000	390.000	400.000
Okul aile Birliđi	12.896	20.000	25.000	28.000	30.000	40.000
Kira Gelirleri	-	-	-	-	-	-
Döner Sermaye	-	-	-	-	-	-
Vakıf ve Dernekler	-	-	-	-	-	-
Dıř Kaynak/Projeler	-	-	-	-	-	-
Diđer	-	-	-	-	-	-
TOPLAM	322.896	370.000	405.000	413.000	420.000	440.000

Okul/Kurum Gelir-Gider Tablosu:

YILLAR	2023		2023	
	Okul Aile Birliđi		Genel Bütçe	
HARCAMA KALEMLERİ	GELİR	GİDER	GELİR	GİDER
Temizlik				31.410,57
Küçük onarım		9.482,62		6933,64
Bilgisayar harcamaları				2678,67
Büro makinaları harcamaları				
Telefon				1033,35
İnternet				2530,18
Sosyal faaliyetler	18.275,00	6797,03	136.617,00	
Kırtasiye		60		8135,84
Elektrik				38335,28
Su				3806,90
Dođalgaz				22843,01
Hizmet Alımı		0		18909,36
Diđer		1800		
GENEL	18.275,00	18.139,65	136.617	136.616,08

2.7.5. İstatistik Veriler

Öğretmen/Öğrenci Durumu (2023)

ÖĞRETMEN	KURSIYER			KURUM
Toplam öğretmen ve Usta Öğretici sayısı	Kursiyer sayısı		Toplam kursiyer sayısı	Öğretmen başına düşen öğrenci sayısı
	Kız	Erkek		
28	556	682	1238	44

Kursiyer Sayısına İlişkin Bilgiler (Geçmiş Yıllar)

	2021		2022		2023	
	Kız	Erkek	Kız	Erkek	Kız	Erkek
Kursiyer Sayısı	426	331	808	949	682	556
Toplam Kursiyer Sayısı	757		1757		1238	

Öğrencilerin Üniversite Sınavı Başarılarına İlişkin Bilgiler

	2021		2022		2023	
	Kız	Erkek	Kız	Erkek	Kız	Erkek
Öğrenci Sayısı	0	0	0	0	0	0
Sınava Giren Toplam Öğrenci Sayısı (Kız +Erkek)	0		0		0	
Ön Lisans Programlarına Yerleşen Toplam Öğrenci sayısı	0		0		0	
Lisans Programlarına Yerleşen Toplam Öğrenci Sayısı	0		0		0	
Lisans ve Ön Lisans Programına Yerleşen Toplam Öğrenci Sayısı	0		0		0	
Genel Başarı Oranı (%)	%0		%0		%0	

2.8. Dış Çevre Analizi (Politik, Ekonomik, Sosyal, Teknolojik, Yasal ve Çevresel Çevre Analizi –PESTLE)

Çevre analiziyle okul/kurum üzerinde etkili olan veya olabilecek politik, ekonomik, sosyo-kültürel, teknolojik, yasal çevresel dış etkenlerin tespit edilmesi amaçlanır. Dış çevreyi oluşturan unsurlar (nüfus, demografik yapı, coğrafi alan, kentsel gelişme, sosyokültürel hayat, ekonomik, sosyal, politik, kültürel durum, çevresel, teknolojik ve rekabete yönelik etkenler vb.) okul ve kurumun kontrolü dışındaki koşullara bağlı ve farklı eğilimlere sahiptir. Bu unsurlar doğrudan veya dolaylı olarak okul/kurumun faaliyet alanlarını etkilemektedir.

Bu bölümde, okul/kurumu etkileyen ya da etkileyebilecek dış çevre eğilimleri ve koşulları değerlendirilir.

Bu analiz ile elde edilen veriler, GZFT analizinin “fırsatlar” ve “tehditler” bölümlerinin oluşturulmasında zemin oluşturur. Tespit ile ihtiyaçların belirlenmesi ise stratejilerin geliştirilmesinde önemli bir rol oynayacaktır. Söz konusu etkenlerin tespit edilmesinde PESTLE matrisinden faydalanılır.

Okul ve kurum dış çevrede meydana gelebilecek değişiklikleri sürekli olarak izleyerek analiz etmek, ortaya çıkabilecek fırsat-tehditleri önceden tahmin edip gerekli önlemleri almak zorundadır.

Okul/kurum içi analizde, sağlıklı bir şekilde ortaya konan güçlü ve zayıf yönler, çevre analizi aşamasında elde edilecek fırsatlar ve tehditler ile birlikte değerlendirilerek en uygun stratejiler belirlenmelidir.

Politik-Yasal etkenler	Ekonomik etkenler
<ul style="list-style-type: none"> ● Kalkınma Planı ve Orta Vadeli Program, ● Bakanlık, il ve ilçe stratejik planlarının incelenmesi, ● Yasal yükümlülüklerin belirlenmesi, ● Oluşturulması gereken kurul ve komisyonlar, ● Okul/kurum çevresindeki politik durum. 	<ul style="list-style-type: none"> ● Okul/kurumun bulunduğu çevrenin genel gelir durumu, ● İş kapasitesi, ● Okul/kurumun gelirini arttırıcı unsurlar, ● Okul/kurumun giderlerini arttıran unsurlar, ● Tasarruf sağlama imkânları, ● İşsizlik durumu, ● Mal-ürün ve hizmet satın alma imkânları, ● Kullanılabilir bütçe
Sosyokültürel etkenler	Teknolojik etkenler
<ul style="list-style-type: none"> ● Kariyer beklentileri, ● Ailelerin ve öğrencilerin bilinçlenmeleri, ● Aile yapısındaki değişimler (geniş aileden çekirdek aileye geçiş, erken yaşta evlenme vs.), ● Nüfus artışı, ● Göç, ● Nüfusun yaş gruplarına göre dağılımı, ● Hayat beklentilerindeki değişimler (Hızlı para kazanma hırsları, lüks yaşama düşkünlük, kırsal alanda kentsel yaşam), ● Beslenme alışkanlıkları, ● Değerler, mesleki etik kuralları vb. 	<ul style="list-style-type: none"> ● Okul/kurumun teknoloji kullanım durumu ● - Devlet uygulamaları, ● Dijital Platformlar üzerinden uzaktan eğitim imkânları, ● Okul/kurumun sahip olmadığı teknolojik araçlar ● Personelin ve öğrencilerin teknoloji kullanım kapasiteleri, ● Personelin ve öğrencilerin sahip olduğu teknolojik araçlar, ● Teknoloji alanındaki gelişmeler ● Teknolojinin eğitimde kullanımı
Çevresel Etkenler	
<ul style="list-style-type: none"> ● Hava ve su kirlenmesi, ● Toprak yapısı, ● Bitki örtüsü, ● Doğal kaynakların korunması için yapılan çalışmalar, ● Çevrede yoğunluk gösteren hastalıklar, ● Doğal afetler (deprem kuşağında bulunma, Covid 19, kene vakaları vb.) 	

2.9. Güçlü ve Zayıf Yönler ile Fırsatlar ve Tehditler (GZFT) Analizi

Kurumumuzun temel istatistiklerinde verilen okul künyesi, çalışan bilgileri, bina bilgileri, teknolojik kaynak bilgileri ve gelir gider bilgileri ile paydaş anketleri sonucunda ortaya çıkan sorun ve gelişime açık alanlar iç ve dış faktör olarak değerlendirilerek GZFT tablosunda belirtilmiştir. Dolayısıyla olguyu belirten istatistikler ile algıyı ölçen anketlerden çıkan sonuçlar tek bir analizde birleştirilmiştir.

Kurumun güçlü ve zayıf yönleri donanım, malzeme, çalışan, iş yapma becerisi, kurumsal iletişim gibi çok çeşitli alanlarda kendisinden kaynaklı olan güçlülükleri ve zayıflıkları ifade etmektedir ve ayrımda temel olarak okul müdürü/müdürlüğü kapsamında bakılarak iç faktör ve dış faktör ayrımı yapılmıştır.

2. İçsel Faktörler

Güçlü Yönler

Kursiyer	Kurumumuzda açılan kursların halkın beklentilerini karşılaması, Kurumumuzda verilen eğitim çalışmalarının çalışma hayatına katkı sağlaması, Kurumumuzda kursiyerleri ilgilendiren konular hakkındaki duyuruların zamanında yapılması, Kurumumuzdaki sınavların değerlendirilmesinin adil yapılması, Kurumumuzda sosyal kültürel faaliyetlerin yeterli düzeyde olması, Kurumumuzda kurs ve kursiyerlerden kaynaklanan sorunların idareciler tarafından giderilmesi Tam gün tam yıl kapsamında yeterli kursiyer bulunduğu her çeşit kursun düzenlenebilmesi
Çalışanlar	Genç ,deneyimli ve istekli öğretim kadrosunun olması, Kendini geliştiren, gelişime açık ve teknolojiyi kullanan öğretmenin olması, yardımcı hizmetler kadrosunun yeterli olması Kurumda çalışanların etkili sağlıklı iletişim kurmaları, Çalışanların işlerini zevkle yapmaları, Kurum çalışanlarının kurumun değerlerini, misyonunu ve vizyonunu bilmeleri, Kurum çalışanlarının hatasız işlem yaptığı ve işler hakkında yeterli bilgiye sahip olduklarının düşünülmesi, Çalışanların çağdaş bilgi ve öngörülü davranışlar sergilemeleri
Bina ve Yerleşke	Binanın şehir merkezinde olması Kurumumuzun tercih ve tavsiye edilen eğitim kurumu olması
Donanım	Binamızda teknolojik alt yapımızın olması. Kurumumuzda internet bağlantılı 1 adet bilgisayar laboratuvarının bulunması,

Bütçe	Okul –Aile Birliğinin gelirinin olması
Yönetim Süreçleri	Alınan kararlarda personelin görüşünün alınması
İletişim Süreçleri	Kurum içi iletişim kanallarının açık olması, okul sitesinin ve SMS bilgilendirme sisteminin aktif olarak kullanılması.

Zayıf Yönler

Kursiyer	Akıllı telefon, tablet gibi teknolojik ürünlerle gereğinden fazla vakit harcamaları, ergenlik döneminin etkisiyle akranlarından kötü tabir edilen hal ve hareketleri, zararlı alışkanlıkları edinmeleri.
Çalışanlar	Verilen görevi benimsememeleri, öğretmenlerin kursiyerlerin yetişkin olması nedeniyle ders giriş çıkışlarına bazen riayet etmemeleri
Veliler	Velilerin okul ile iletişiminin az olması, yapılan toplantılara katılımının azlığı ve çocuklarına gerekli rehberliği tam anlamıyla yapamamaları
Bina ve Yerleşke	Kurum binasının kurslar için yetersiz oluşu
Donanım	Donanım bakım ve onarımı için usta bulunamaması
Bütçe	Mali sıkıntı yaşanmamaktadır
Yönetim Süreçleri	Kursların farklı farklı yerlerde açılması, etkili yönetim süreçlerinin sağlıklı yürütülememesine neden olmaktadır.
İletişim Süreçleri	Yıllık 1200'ün üzerinde kursiyerimiz olmaktadır. Yoğun ve farklı kurs talepleri zaman zaman iletişimi aksatmaktadır.

3. Dışsal Faktörler

Fırsatlar

Politik	Cumhurbaşkanlığı Hükümet Sistemiyle birlikte eğitim ile ilgili kararların hızlı bir şekilde alınması, Milli Eğitim Bakanımızın eğitimin içinden gelmesi ve sorun alanlarını bilmesi. Kurumumuzun eski ve köklü bir kurum olması ve diğer kurum kuruluşlardan gerektiğinde yardım alabilecek potansiyelde oluşu.
Ekonomik	Hazineden eğitime ayrılan payın artması, gerektiğinde il milli eğitim müdürlüğünün gerekli yardımı yapması
Sosyolojik	Kursa katılanların boş vakitlerini değerlendirmesi ve kurslarda zihinsel olarak dinlenmesi SGK giderlerini minimize etmektedir.
Teknolojik	Bilgiye ulaşımın kolaylaşması
Mevzuat-Yasal	“Bir Milyon Öğretmen, Bir Milyon Fikir” projesi kapsamında öğretmenlerden gelen fikirlerin Bakanlık tarafından mevzuata dönüştürülmesi.
Ekolojik	“Sıfır Atık” projesine okulumuzun da tam anlamıyla dahil olması

Tehditler

Politik	Ülkemizin gelişmekte olan ekonomisi mali konulara ağırlık verilmesine neden olmaktadır. Hayat boyu öğrenme zaman zaman gündemden düşmektedir.
Ekonomik	Velilerin birçoğunun özel sektörde çalıştığından ekonomik durumunun değişkenliği
Sosyolojik	Parçalanmış, problemlili ve pedagojik anlamda bilinçsiz aileler
Teknolojik	Teknolojinin hızla değişmesi.
Mevzuat-Yasal	Yeni çıkan yönetmeliğimizin sınır belirlemediği alanlar.
Ekolojik	Çevre duyarlılığının zayıf olması.



Gelişim ve Sorun Alanları

Gelişim ve sorun alanları analizi ile GZFT analizi sonucunda ortaya çıkan sonuçların planın geleceğe yönelim bölümü ile ilişkilendirilmesi ve buradan hareketle hedef, gösterge ve eylemlerin belirlenmesi sağlanmaktadır.

Gelişim ve sorun alanları ayrımında eğitim ve öğretim faaliyetlerine ilişkin üç temel tema olan Eğitime Erişim, Eğitimde Kalite ve kurumsal Kapasite kullanılmıştır. Eğitime erişim, öğrencinin eğitim faaliyetine erişmesi ve tamamlamasına ilişkin süreçleri; Eğitimde kalite, öğrencinin akademik başarısı, sosyal ve bilişsel gelişimi ve istihdamı da dâhil olmak üzere eğitim ve öğretim sürecinin hayata hazırlama evresini; Kurumsal kapasite ise kurumsal yapı, kurum kültürü, donanım, bina gibi eğitim ve öğretim sürecine destek mahiyetinde olan kapasiteyi belirtmektedir.

Eğitime Erişim	Eğitimde Kalite	Kurumsal Kapasite
Okula Devam/ Devamsızlık	Akademik Başarı	Kurumsal İletişim
Okula Uyum, Oryantasyon	Sosyal, Kültürel ve Fiziksel Gelişim	Kurumsal Yönetim
Özel Eğitime İhtiyaç Duyan Bireyler	Öğretim Yöntemleri	Donanım
Yabancı Kursiyerler	Ders araç gereçleri	Temizlik, Hijyen

2.10.Tespit ve İhtiyaçların Belirlenmesi

DURUM ANALİZİ AŞAMALARI	TESPİTLER/ SORUN ALANLARI	İHTİYAÇLAR/ GELİŞİM ALANLARI
Uygulanmakta Olan Stratejik Planın Değerlendirilmesi	• İl, İlçe ve Kurum Stratejik Planlarında bütünlük olmaması	• İl, İlçe ve Kurum hedefleri ve göstergelerinde bütünlük sağlanması

Mevzuat Analizi	<ul style="list-style-type: none"> • Kurumumuzun hizmetleri mevzuattaki hükümlere uygun olarak yürütülmektedir. • Yetişkin Eğitimine dair Mevzuat itibariyle öğrenci velilerinin eğitim faaliyetlerine müdahale alanını sınırlandıran herhangi bir mekanizma bulunmamaktadır. 	<ul style="list-style-type: none"> • Diğer kurumlarla işbirliğinde, yetki alanının genişletilmesi • Eğitim uygulamaları konusunda yerel tanıtım çalışmalarının artırılarak bilgilendirilme faaliyetlerinin çoğaltılması • Yetişkin eğitime dair farkındalığın artırılmasına yönelik faaliyetlerin çoğaltılması • Mevzuatın, çalışanların kendilerini güvende hissedebileceği şekilde yeniden düzenlenmesi
Üst Politika Belgeleri Analizi*		<ul style="list-style-type: none"> • Stratejik Plan Hazırlama, Stratejik Yönetim Süreci ile ilgili diğer iş ve işlemler • Stratejik Plan hedef ve göstergelerinin üst politika belgelerindeki ilke ve prensiplere uygun hazırlanması
Paydaş Analizi	<ul style="list-style-type: none"> • 7'den 77'ye herkesin eğitim kurumu olduğumuz için paydaş türü ve paydaşlarımızın kurumumuzdan beklentileri farklı ve çok çeşitlidir 	<ul style="list-style-type: none"> • Paydaşların beklentilerinin faaliyet alanlarıyla uyumu sağlanmalı, plan döneminde kurumsal faaliyetler hakkında paydaşlara düzenli bilgilendirme yapılması
İnsan Kaynakları Yetkinlik Analizi	<ul style="list-style-type: none"> • Çalışanlarımızın her biri farklı türden yeterliliklere sahiptir 	<ul style="list-style-type: none"> • Çalışanlarımızın kendi alanı hariç farklı alanda bilgi sahibi de olması için hizmet içi eğitim faaliyetleri düzenlenmesi
Kurum Kültürü Analizi	<ul style="list-style-type: none"> • Kurumsal kültürümüz gelişmiş durumdadır. Kurum içi iletişim gelişmiştir, halkla ilişkiler sağlıklı bir şekilde yürütülmektedir. • Eğitim faaliyetlerine kadın kursiyerlerin Katılım oranları yüksektir. 	<ul style="list-style-type: none"> • Eğitim-öğretim faaliyetlerine genel katılımın artırılması için kurs çeşitliliği sağlanması
Fiziki Kaynak Analizi	<ul style="list-style-type: none"> • Derslik sayıları yeterli değildir. 	<ul style="list-style-type: none"> • Atölyelerin de içerisinde bulunduğu daha büyük bir hizmet binası yapılması

Teknoloji ve Bilişim Altyapısı Analizi	<ul style="list-style-type: none"> • Bilişim Teknolojileri alanındaki bilgisayar ve materyallerin alt yapısının yetersiz kalması 	<ul style="list-style-type: none"> • Bilgisayar ve materyallerin günümüz şartların uygun hale getirilmesi
Mali Kaynak Analizi	<ul style="list-style-type: none"> • Kurumumuza ait ödenek kalemi bazı durumlarda yeterli olmamaktadır. 	<ul style="list-style-type: none"> • Harcama planlamalarında mali kaynaklarda meydana gelecek öngörülemez değişikliklerin dikkate alınması

3. GELECEĞE BAKIŞ

3.1. MİSYON

“Her zaman, her yerde eğitim” Halk eğitimi anlayışımızla bilimsel ve akılcı düşünme becerisine sahip, çevresi ile etkili iletişim kuran, sürdüreceği bir beceri olarak öğrenmeyi davranış haline getiren, öğrenmek için çaba harcayan, teknolojinin insanlığa hizmet veren bir araç olduğu bilincine sahip bilgi çağını yakalayan, nitelikli, becerikli ve donanımlı, kendine güvenen, kişilikli insanı eğitim-öğretim süreçleri içerisinde yetiştiren, işbirliği yaparak çalışan kurum olmak.

3.2. VİZYON

Türk Milli Eğitiminin temel amaç ve ilkeleri ve Hayat Boyu Öğrenme stratejisi doğrultusunda herkese, her yerde eğitim ilkesi ile toplumsal mutluluğa ve kalkınmaya katkı sunan, ulusal ve uluslararası düzeyde rehberlik eden bir kurum olmak, Halk eğitimi alanında öncü uygulamalarıyla ülkede ilkleri gerçekleştiren, çağı yakalayan ve daima bir adım önde olan bir yaygın eğitim kurumu olmak.

3.3. TEMEL DEĞERLER

- ✓ Önce insan,
- ✓ Karşılıklı güven ve dürüstlük,
- ✓ Sabırlı, hoşgörülü ve kararlılık,
- ✓ Eğitimde süreklilik anlayışı,
- ✓ Adaletli performans değerlendirme,

- ✓ Bireysel farkları dikkate almak,
- ✓ Kendisiyle ve çevresi ile barışık olmak,
- ✓ Yetkinlik, üretkenlik ve ruhuna sahip olmak,
- ✓ Doğa ve çevreyi koruma bilinci,
- ✓ Sürekli gelişim
- ✓ Sorumluluk duygusu ve kendine güven bilincini kazandıracak

4. AMAÇ, HEDEF VE STRATEJİLERİN BELİRLENMESİ

TEMA I: EĞİTİM VE ÖĞRETİME ERİŞİM VE KATILIM

Tablo 24. Amaç, Hedef, Gösterge ve Stratejilere İlişkin Kart Şablonu

Amaç	A1. Bireyin bilgi, beceri ve yetkinliklerini geliştirmek amacıyla bireysel ve toplumsal bir yaklaşımla hayat boyu öğrenme imkânları sunmak.
Hedef	H1.1. Kursiyerlerin yaygın eğitim kurs programlarına erişim, devam ve tamamlama oranları artırılacaktır.

Performans Göstergeleri	Hedefe Etkisi*	Başlangıç Değeri**	1. Yıl	2. Yıl	3. yıl	4. Yıl	5. Yıl	İzleme Sıklığı	Rapor Sıklığı
PG1.1.1. Açılan kurs sayısı	%80	50	55	60	65	70	80	3 Ay	6 Ay
PG 1.1.2. Bir kurs süresince katıldığı kursu tamamlamaya kursiyer oranı (%)	%85	55	60	65	70	75	80	1Ay	6Ay
PG 1.1.3. Kurum, kuruluşlar ve sivil toplum kuruluşları ve ile yapılan iş birlikleri sayısı	%20	7	9	11	13	15	17	3Ay	1Yıl
PG1.1.4. Uluslararası düzeyde yetişkin eğitim merkezleri ile yapılan iş birlikleri sayısı	%10	5	6	7	8	9	10	3Ay	1Yıl
Koordinatör Birim	Kurum İdaresi ve Tüm Öğretmenler								
İş birliği Yapılacak Birimler	Kaymakamlık, Yüksekokul, RAM(Rehberlik Araştırma Merkezi),Belediye, Özel Sektör Kuruluşları								



Riskler	Kursiyerlerin Uyum Sorunu, Donanım Eksikliği Bina Yetersizliği
Stratejiler	S1. Kursların tamalanmama nedenleri araştırılarak buna yönelik önleyici tedbirler geliştirilecektir. S2. Hayat boyu rehberlik faaliyetleri ile kursiyerlerin kuruma, kurum kültürüne ve katılacakları kurslara uyumunu güçlendirmek için çalışmalar yürütülecektir. S3. Kurum, kuruluşlar ve sivil toplum kuruluşları ile yapılan iş birlikleri ile merkezin etki alanının genişletilmesi sağlanacaktır. S4. Uluslararası kurumlarla iş birlikleri yapılarak deneyim paylaşımı artırılabacaktır.
Maliyet Tahmini	Elli Bin TL
Tespitler	Halkın ilgisizliği
İhtiyaçlar	Toplumsal kuruluşlarla işbirliği

Amaç	A1. Bireyin bilgi, beceri ve yetkinliklerini geliştirmek amacıyla bireysel ve toplumsal bir yaklaşımla hayat boyu öğrenme imkânları sunmak.
Hedef	H1.2. Hayat boyu öğrenmeyle bireylerde kişisel, çevresel ve mesleki anlamda farkındalık oluşturulacaktır.

Performans Göstergeleri	Hedef Etkisi*	Başlangıç Değeri**						İzleme Sıklığı	Rapor Sıklığı
			1. Yıl	2. Yıl	3. yıl	4. Yıl	5. Yıl		
PG1.2.1. Bir yılda yerel ulusal uluslararası proje yarışma müsabaka, sergi, defile vb. etkinliklere katılan kursiyer sayısı	30	10	13	15	17	20	25	3 Ay	6 Ay
PG 1.2.2. Hayat boyu öğrenme tanıtım faaliyetleri kapsamında gerçekleştirilen etkinlik sayısı	25	14	15	17	18	21	25	6Ay	1Yıl
PG 1.2.3. Merkez dışında düzenlenen etkinlik sayısı	15	8	9	10	12	13	14	3Ay	1Yıl

Koordinatör Birim	Kurum İdaresi, Tüm Öğretmenler, Sivil Toplum Kuruluşları
İş birliği Yapılacak Birimler	Kaymakamlık, Belediye, Yüksekokul, KYK(Kredi Yurtlar Krumu)
Riskler	Maliyet Donanım Eksikliği
Tespitler	Projeyle ilgili kaynaklar
İhtiyaçlar	Maddi Kaynak Sağlanması Tanıtım(reklam vb.)Yapılması Yeterli Kursiyer Sayısının Oluşturulması

Amaç	A1. Bireyin bilgi, beceri ve yetkinliklerini geliştirmek amacıyla bireysel ve toplumsal bir yaklaşımla hayat boyu öğrenme imkânları sunmak.
Hedef	H1.3. Özel eğitime ihtiyaç duyan ve özel politika gerektiren grupların (engelliler, üstün yetenekliler romanlar, cezaevlerinde bireyler, yaşlılar, mevsimlik tarım işçilerinin çocuklarının eğitimi vb.) hayat boyu öğrenmeye erişimleri artırılacaktır

Performans Göstergeleri	Hedef Etkisi*	Başlangıç Değeri**						İzleme Sıklığı	Rapor Sıklığı
			1. Yıl	2. Yıl	3. yıl	4. Yıl	5. Yıl		
PG1.3.1. Bir yılda yaygın eğitim kurslarına katılan engelli kursiyer sayısı	75	40	45	50	55	60	70	1 Ay	6 Ay
PG 1.3.2. Bir yılda yaygın eğitim kurslarına katılan geçici koruma altındaki yabancı kursiyer sayısı	400	300	310	320	330	340	370	3Ay	6Ay
PG 1.3.3. Özel politika gerektiren grupların(cezaevlerinde kalanlar, yaşlılar, romanlar, mevsimlik tarım işçilerinin çocuklarının eğitimi vb.)hayat boyu öğrenmeye erişimlerinin artırılmasına yönelik hayata geçirilen proje	6	2	2	2	3	3	4	3Ay	1Yıl

sayısı									
Koordinatör Birim	Kurum İdaresi								
İş birliği Yapılacak Birimler	Kaymakamlık, Üniversite, İlçe Tarım Müdürlüğü, SYDV İlçe Müdürlüğü, Belediye.								
Riskler	İlgisizlik Talepsizlik Maddi Yetersizlik								
Stratejiler	<p>S1.Hayat boyu öğrenme kurumları özel eğitime ihtiyaç duyan bireylere uygun hale getirilecektir.</p> <p>S2.Özel eğitime ihtiyaç duyan bireylere kurslar düzenlenecektir.</p> <p>S3.Özel eğitime ihtiyaç duyan bireylerin ailelerine yönelik kurslar düzenlenecektir.</p> <p>S4. Özel eğitime ihtiyaç duyan bireylerin yaygın eğitim faaliyetlerine katılmasının önündeki tanıtım eksikliği, kuruma erişimde yaşanan sorunlar vb. engeller tespit edilerek bu sorunların giderilmesine yönelik çalışmalar yürütülecektir.</p> <p>S5. Özel politika gerektiren gruplara yönelik alan taraması faaliyetleri yürütülecektir.</p>								
Maliyet Tahmini	Seksen Bin TL								
Tespitler	Alan Öğretmenliği Eksikliği Kursiyerlerin açılan kurslara karşı ilgisizliği								
İhtiyaçlar	Alan Öğretmenliği Eksikliğinin Giderilmesi Gerekli Maddi olanakların Sağlanması								

TEMA II: EĞİTİM VE ÖĞRETİMDE KALİTE

Eğitim ve öğretimde kalitenin artırılması başlığı esas olarak eğitim ve öğretim faaliyetinin hayata hazırlama işlevinde yapılacak çalışmaları kapsamaktadır.

Bu tema altında akademik başarı, sınav kaygıları, ders başarıları ve kazanımları, disiplin sorunları, öğrencilerin bilimsel, sanatsal, kültürel ve sportif faaliyetleri yer almaktadır.

Amaç	A2.Eğitim ve Öğretimde Niteliğin Artırılmasının sağlanması
Hedef	H2.3.Bireylerin yaşam becerileri geliştirilmesi için rehberlik faaliyetleri güçlendirilecektir.

Performans Göstergeleri	Hedef Etkisi*	Başlangıç Değeri**	1. Yıl	2. Yıl	3. yıl	4. Yıl	5. Yıl	İzleme Sıklığı	Rapor Sıklığı
PG 2.3.1. Kursiyere yönelik gerçekleştirilen eğitsel, meslekî ve kişisel görüşmelerin sayısı	50	30	32	33	35	40	42	3 Ay	6 Ay
PG 2.3.2.. Katılımcı memnuniyet oranının %85'e yükseltilmesi	%85	60	65	70	75	80	85	3Ay	1Yıl
Koordinatör Birim	Kurum İdaresi, Stratejik Plan Kurulu								
İş birliği Yapılacak Birimler	Kaymakamlık, Üniversite, RAM (Rehberlik Araştırma Merkezi), Belediye, KYK (Kredi Yurtlar Kurumu)								
Riskler	Kursiyerlerin Uyum Sorunu, Donanım Eksikliği Bina Yetersizliği								
Stratejiler	<p>S1. Kurum, İlçe Milli Eğitim Müdürlüğü rehber öğretmenleri aracılığı ile kurslara katılan kursiyerlerin diğer kurslarla ilgili bilgilendirilmesi.</p> <p>S2. Meslek kurslarına katılan kursiyerlerin yereldeki işverenlerle iletişimi sağlanacaktır.</p> <p>S3. Kurum rehber öğretmenleri aracılığı ile kurslara katılan kursiyerlere kişisel rehberlik faaliyetleri yürütülecektir.</p> <p>S4. Merkezin bulunduğu ilçe merkezindeki yerel sektör temsilcileri ile görüşmeler gerçekleştirilerek iş gücü talebine uygun meslek kursları açılacaktır.</p>								
Maliyet Tahmini	Kırk Bin TL.								
Tespitler	Kursiyerlerin açılacak olan kurslar için bina yetersizliğinin olması Kursiyerlerin açılacak olan kurslara devam devamsızlık sorunu Kursiyerler için yeteri kadar sosyal kültürel aktivitelerin yapılmaması								
İhtiyaçlar	Açılan kurslarda kursiyerlere gerekli Psikolojik Rehberlik ve Danışmanlık İletişim yapılması için Psikolog ve Psikolojik Rehberlik Danışmanlık Uzmanlarının Görevlendirilmesi								

TEMA III: KURUMSAL KAPASİTE

Amaç	A3. Kurumun amaçlarına ulaşmasını sağlayacak kurumsal imkan ve yetkinlikler verimli ve sürdürülebilir bir şekilde geliştirilecektir.
Hedef	H3.1. Kurumun fiziki mekanlarının ihtiyaç ve hedefleri doğrultusunda iyileştirilmesi sağlanacaktır.

Performans Göstergeleri	Hedefe Etkisi*	Başlangıç Değeri**	1. Yıl	2. Yıl	3. yıl	4. Yıl	5. Yıl	İzleme Sıklığı	Rapor Sıklığı
PG 3.1.1. Şartları iyileştirilen bina bölümü (derslik, öğretmenler odası, idari bölüm, kurum bahçesi vb.) sayısı	10	4	5	6	7	8	9	3 Ay	6 Ay
PG 3.1.2. Açılan sosyal alan (spor salonu, kütüphane, çok amaçlı salon, atölye, bilişim sınıfı, çocuk oyun ve bakım odası vb.) sayısı	5	1	1	1	2	2	3	3Ay	1Yıl
PG3.1.3. Kurslara yönelik olarak yapılan donatım malzemesi (bilgisayar, yazıcı, akıllı tahta, tezgâh vb.) temini	20	10	12	14	16	18	20	3Ay	1Yıl
PG3.1.4. Fiziksel mekânların temizlik ve hijyenine ilişkin memnuniyet oranı (%)	%90	70	75	78	80	85	90	1Ay	6Ay
PG3.1.5. Altyapı ve donatım eksikliği bulunan fiziksel birim sayısı	6	2	2	2	3	3	3	3Ay	6Ay
Koordinatör Birim	Kurum İdaresi								
İş birliği Yapılacak Birimler	Kaymakamlık, Üniversite, İlçe Milli Eğitim Müdürlüğü, Belediye,								
Riskler	Donanım Eksikliği Bina Yetersizliği								
Stratejiler	<p>S1. Başta kendi binaları olmak üzere vatandaşlara hizmet sunulan mekânların bölümleri (derslik, öğretmenler odası, idari bölüm, kurum bahçesi, sergi salonu vb.) güçlendirilecektir.</p> <p>S2. Kurum personelinin kurumsal aidiyetini artırmak ve vatandaşlar için kurumları daha cazip hale getirmek için uygun koşullarda sosyal alanlar (kütüphane, çok amaçlı salon, atölye, bilişim sınıfı, çocuk oyun ve bakım odası vb.) oluşturulacaktır.</p> <p>S3. Mesleki eğitim yapılacak atölyelerin düzenlenmesi ve mesleki kurslarda kullanılan araç- gerecin modernizasyonu, yenilenmesi, bakım ve onarımı sağlanacaktır.</p> <p>S4. Kurslarda verimliliği artırmak adına açılacak olan kurslarda ihtiyaç duyulacak her türlü donatım malzemesinin (bilgisayar, yazıcı, tezgâh vb.) temini yapılacaktır.</p> <p>S5. Halk eğitimi programlarının bütçe ve kaynak kullanımının etkin yönetimi sağlanacaktır.</p>								



Maliyet Tahmini	Üçyüz Bin TL.
Tespitler	Kursiyerlerin açılacak olan kurslar için bina yetersizliğinin olması Kursiyerlerin açılacak olan kurslara devam devamsızlık sorunu
İhtiyaçlar	Teknik Eleman İhtiyacının karşılanması

Amaç	A3.Kurumun amaçlarına ulaşmasını sağlayacak kurumsal imkan ve yetkinlikler verimli ve sürdürülebilir bir şekilde geliştirilecektir.
Hedef	H3.2. Kurum yöneticilerinin ve öğretmenlerin mesleki gelişimleri güçlendirilecektir,

Performans Göstergeleri	Hedefe Etkisi*	Başlangıç Değeri**	1. Yıl	2. Yıl	3. yıl	4. Yıl	5. Yıl	İzleme Sıklığı	Rapor Sıklığı
PG 3.2.1. Hizmet içi eğitim alan yönetici ve öğretmen oranı (%)	%100	50	70	80	90	100	100	3 Ay	6 Ay
PG 3.2.2. Uzaktan hizmet içi eğitime katılan yönetici ve öğretmen oranı (%)	%90	60	65	65	75	85	90	3Ay	1Yıl
PG3.2.3. Mesleki gelişim faaliyetleri tamamlanan destek personeli oranı%	%70	40	45	50	55	60	65	3Ay	6Ay
PG3.2.4 .Ücretli usta öğreticilere yönelik gerçekleştirilen faaliyet sayısı	14	7	8	9	10	11	12	3Ay	1Yıl
Koordinatör Birim	Kurum İdaresi								
İş birliği Yapılacak Birimler	Kaymakamlık, Üniversite, RAM(Rehberlik Araştırma Merkezi),Belediye, Kredi Yurtları								
Riskler	Maddi Sorunlar Donanım Eksikliği Bina Yetersizliği								

Stratejiler	<p>S1. Kurum yöneticilerinin ve öğretmenlerin mesleki gelişim ihtiyaçları tespit edilerek, bu ihtiyaçları gidermeye yönelik bir mesleki gelişim planı hazırlanacaktır.</p> <p>S2. Kurum yöneticilerinin ve öğretmenlerin uzaktan hizmet içi eğitimlere katılmaları teşvik edilecektir.</p> <p>S3. Kurumun İSG kapsamında düzenlemeleri yapılarak iş kazaları ve meslek hastalıkları riskleri ortadan kaldırılacak ya da en aza indirilecektir.</p>
Maliyet Tahmini	Altmış Bin TL.
Tespitler	<p>Kursiyerlerin açılacak olan kurslar için bina yetersizliğinin olması</p> <p>Kursiyerlerin açılacak olan kurslara devam devamsızlık sorunu</p> <p>Kursiyerler için yeteri kadar sosyal kültürel aktivitelerin yapılmaması</p>
İhtiyaçlar	<p>Donanım İhtiyacının Karşılanması,</p> <p>Açılacak kurslar için uygun binanın sağlanması</p>

Amaç	A3.Kurumun amaçlarına ulaşmasını sağlayacak kurumsal imkan ve yetkinlikler verimli ve sürdürülebilir bir şekilde geliştirilecektir.
Hedef	H3.3. Eğitim ve öğretimin bilişsel, duyuşsal ve davranışsal açıdan sağlıklı ve güvenli bir ortamda gerçekleştirilmesi için kurum sağlığı ve güvenliği geliştirilecektir

Performans Göstergeleri	Hedefe Etkisi*	Başlangıç Değeri**						İzleme Sıklığı	Rapor Sıklığı
			1. Yıl	2. Yıl	3. yıl	4. Yıl	5. Yıl		
PG3.3.1. Atölye ve laboratuvarlarda yaşanan iş kazası sayısı	2	2	2	1	1	0	0	3 Ay	6 Ay
PG3.3.2. Kurumda yaşanan kaza sayısı	0	0	0	0	0	0	0	3Ay	1Yıl
PG3.3.3. Sivil savunma eğitimlerine katılan öğrenci ve öğretmen sayısı	90	50	55	60	70	80	90	3Ay	6Ay
PG3.3.4. Afet ve acil durum tatbikat sayısı	6	6	6	6	6	6	6	1Ay	3Ay
Koordinatör Birim	Kurum İdaresi								

İş birliği Yapılacak Birimler	Kaymakamlık, Belediye, İtfaiye Müdürlüğü, AFAD, İl/İlçe Milli Eğitim Müdürlüğü
Riskler	Donanım Eksikliği
Stratejiler	<p>S1. Atölye ve laboratuvarlarda iş kazası yaşanmaması için bilgilendirme faaliyetleri yapılacak ve eğitim ortamları iş güvenliği ve sağlığına uygun hale getirilecektir.</p> <p>S2. Kurum binasının depreme karşı dayanıklılık testi yapılacaktır.</p> <p>S3. Doğa, insan ve teknoloji kaynaklı (deprem, sel, heyelan, yangın, çığ ve salgın hastalıklar vd.) konularında alan uzmanları ile iş birliğinde öğretmen ve kursiyerlere farkındalık eğitimleri verilecektir.</p> <p>S4. Sivil savunma faaliyetleri kapsamında etkinlikler düzenlenecektir.</p> <p>S5. Kurumun afet ve acil durum eylem planının güncel tutulması sağlanacaktır.</p> <p>S6. Afet ve acil durum tatbikatları düzenlenecektir.</p>
Maliyet Tahmini	Seksen Bin TL.
Tespitler	Kursiyerlerin İlgisizliği
İhtiyaçlar	<p>Atölyelerde ve Laboratuvarlarda iş kazalarını önlemek için gerekli önlemlerin alınması</p> <p>Doğa, insan ve teknoloji kaynaklı (deprem, sel, heyelan, yangın, çığ ve salgın hastalıklar vb.) konularında alan uzmanları ile iş birliğinde öğretmen ve kursiyerlere farkındalık eğitimleri verilmesi</p> <p>Tatbikatlar yapılırken alanında uzman kişilerden yardım alınması</p>

4.1.4 STRATEJİLERİN BELİRLENMESİ

Merkezimiz öğretmen ve kursiyerlerinin teknolojiyi yakından takip etmelerinin sağlanması ve AR-GE çalışmalarının desteklenmesi.

İnternet destekli eğitim verilmesi.

Merkezimizin tanıtımının etkin biçimde yapılması ve toplum duyarlılığının artırılması.

AB projelerinde etkin olarak yer almaya devam edilmesi ve yurtdışı partner okullarımızla yapacağımız çalışmalarla yurt dışında da saygın hale gelmesi

Kursiyerlerin mesleki / kişisel gelişiminde etkin olarak rol almak.

Ders içeriklerinin ve ders ortamlarının gelişen teknolojiye göre güncellenmesi.

Merkezimizin sürekli iyileştirme ve Toplam Kalite Yönetimini uygulayan bir Eğitim Merkezi haline dönüştürülmesi.

Merkezimizin bölgemizdeki yaygın eğitimin merkezi olması.
Merkezimizin fizikî yapısının en verimli şekilde kullanılması.
Belge ve Sertifika Alanlar için takip sisteminin oluşturulması.
Misyon ve vizyonun gerçekleştirilmesi doğrultusunda kendimizi geliştirecek bir slogan belirlenmesi. (Gerektiğinde yenilenmesi)

V. BÖLÜM: MALİYETLENDİRME

2024-2028 Stratejik Planı Faaliyet/Proje Maliyetlendirme Tablosu

Kaynak Tablosu	2024	2025	2026	2027	2028	Toplam
Genel Bütçe	310.000	350.000	380.000	385.000	390.000	1.815.000
Valilikler ve Belediyelerin Katkısı						
Diğer (Okul Aile Birlikleri)	12.896	20.000	25.000	28.000	30.000	115.896
TOPLAM	322.896	370.000	405.000	413.000	420.000	1.930,896

5. İZLEME VE DEĞERLENDİRME

Kurumumuz Stratejik Planı izleme ve değerlendirme çalışmalarında 5 yıllık Stratejik Planın izlenmesi ve 1 yıllık gelişim planının izlenmesi olarak ikili bir ayrıma gidilecektir.

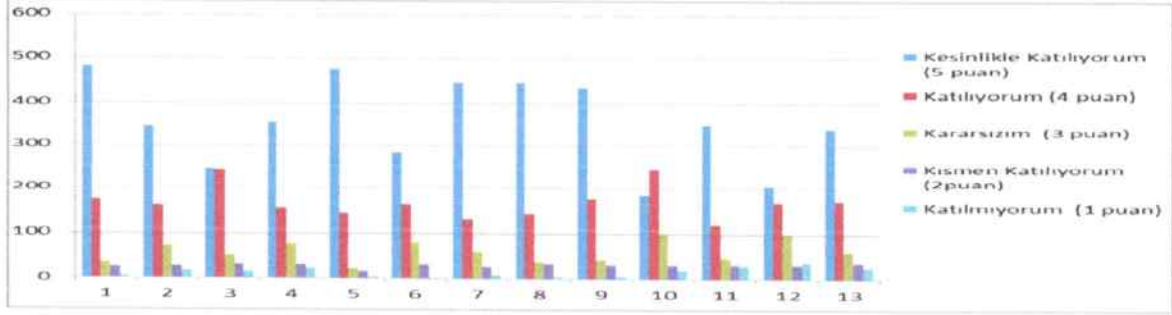
Stratejik planın izlenmesinde 6 aylık dönemlerde izleme yapılacak denetim birimleri, il ve ilçe milli eğitim müdürlüğü ve Bakanlık denetim ve kontrollerine hazır halde tutulacaktır.

Yıllık planın uygulanmasında yürütme ekipleri ve eylem sorumlularıyla aylık ilerleme toplantıları yapılacaktır. Toplantıda bir önceki ayda yapılanlar ve bir sonraki ayda yapılacaklar görüşülüp karara bağlanacaktır.

6. Tablo/Şekil/Grafikler/Ekler

Öğretmen, öğrenci ve veli anket örnekleri klasör ekinde olup okullarınızda uygulanarak sonuçlarından paydaş analizi bölümü ve sorun alanlarının belirlenmesinde yararlanabilirsiniz

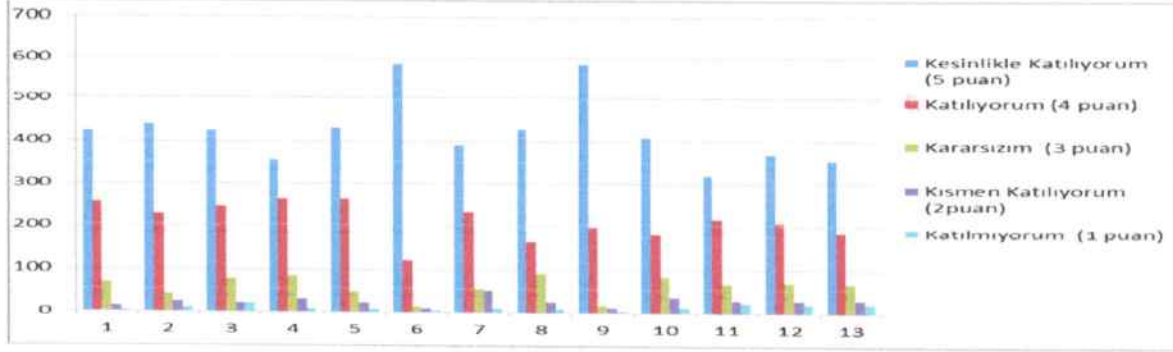
ÖĞRENCİ ANKET SONUCU



Sıra No	MADDELER	KATILMA DERECEŚİ				
		Kesinlikle Katılıyorum	Katılıyorum	Kararsızım	Kısmen Katılıyorum	Katılmıyorum
1	Öğretmenlerimle ihtiyaç duyduğumda rahatlıkla görüşebilirim.	32	14	5	4	2
2	Okul müdürü ile ihtiyaç duyduğumda rahatlıkla konuşabiliyorum.	23	17	8	4	5
3	Okulun rehberlik servisinden yeterince yararlanabiliyorum.	17	20	6	6	8
4	Okula ilettiğimiz öneri ve isteklerimiz dikkate alınır.	24	13	9	5	6
5	Okulda kendimi güvende hissediyorum.	32	12	2	5	6
6	Okulda öğrencilerle ilgili alınan kararlarda bizlerin görüşleri alınır.	22	15	14	5	1
7	Öğretmenler yeniliğe açık olarak derslerin işlenişinde çeşitli yöntemler kullanmaktadır.	30	11	7	4	5
8	Derslerde konuya göre uygun araç gereçler kullanılmaktadır.	29	12	8	5	3
9	Teneffüslerde ihtiyaçlarımı giderebiliyorum.	26	9	15	5	2
10	Okulun içi ve dışı temizdir.	11	20	18	3	5
11	Okulun binası ve diğer fiziki mekânlar yeterlidir.	23	15	5	5	9

12	Okul kantininde satılan malzemeler sağlıklı ve güvenlidir.	14	14	11	6	12
13	Okulumuzda yeterli miktarda sanatsal ve kültürel faaliyetler düzenlenmektedir.	23	13	8	5	8

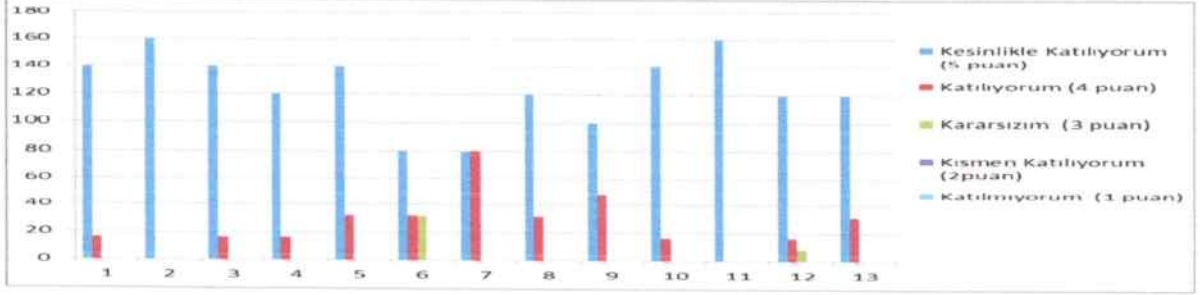
VELİ ANKET SONUCU



Sıra No	MADDELER	KATILMA DERECESESİ				
		Kesinlikle Katılıyorum	Katılıyorum	Kararsızım	Kısım Katılıyorum	Katılmıyorum
1	İhtiyaç duyduğumda okul çalışanlarıyla rahatlıkla görüşebiliyorum.	28	21	8	2	1
2	Bizi ilgilendiren okul duyurularını zamanında öğreniyorum.	29	19	5	4	3
3	Öğrencimle ilgili konularda okulda rehberlik hizmeti alabiliyorum.	28	18	7	3	4
4	Okula ilettiğim istek ve şikâyetlerim dikkate alınıyor.	24	22	9	2	3
5	Öğretmenler yeniliğe açık olarak derslerin işlenişinde çeşitli yöntemler kullanmaktadır.	29	22	3	4	2
6	Okulda yabancı kişilere karşı güvenlik önlemleri alınmaktadır.	39	10	2	8	1
7	Okulda bizleri ilgilendiren kararlarda görüşlerimiz dikkate alınır.	26	19	3	9	3
8	E-Okul Veli Bilgilendirme Sistemi ile okulun internet sayfasını düzenli olarak takip ediyorum.	29	14	10	4	3
9	Çocuğumun okulunu sevdiğini ve öğretmenleriyle iyi anlaşmış olduğunu düşünüyorum.	39	16	2	2	1
10	Okul, teknik araç ve gereç yönünden yeterli donanıma sahiptir.	27	16	7	6	4

11	Okul her zaman temiz ve bakımlıdır.	21	19	7	5	8
12	Okulun binası ve diğer fiziki mekânlar yeterlidir.	25	17	6	5	7
13	Okulumuzda yeterli miktarda sanatsal ve kültürel faaliyetler düzenlenmektedir.	24	15	8	5	8

ÖĞRETMEN ANKET SONUCU



Sıra No	MADDELER	KATILMA DERECESESİ				
		Kesinlikle Katılıyorum	Katılıyorum	Kararsızım	Kısım Katılıyorum	Katılmıyorum
1	Okulumuzda alınan kararlar, çalışanların katılımıyla alınır.	5	2			
2	Kurumdaki tüm duyurular çalışanlara zamanında iletilir.	7				
3	Her türlü ödüllendirmede adil olma, tarafsızlık ve objektiflik esastır.	6	1			
4	Kendimi, okulun değerli bir üyesi olarak görürüm.	7	0			
5	Çalıştığım okul bana kendimi geliştirme imkânı tanımaktadır.	6	1			
6	Okul, teknik araç ve gereç yönünden yeterli donanımına sahiptir.	5	1	1		
7	Okulda çalışanlara yönelik sosyal ve kültürel faaliyetler düzenlenir.	4	2	1		
8	Okulda öğretmenler arasında ayırım yapılmamaktadır.	5	2			
9	Okulumuzda yerelde ve toplum üzerinde olumlu etki bırakacak çalışmalar yapmaktadır.	6	1			
10	Yöneticilerimiz, yaratıcı ve yenilikçi düşüncelerin üretilmesini teşvik etmektedir.	7	0			
11	Yöneticiler, okulun vizyonunu, stratejilerini, iyileştirmeye açık alanlarını vs. çalışanlarla paylaşır.	6	1			
12	Okulumuzda sadece öğretmenlerin kullanımına tahsis edilmiş yerler yeterlidir.	5	1	1		
13	Alanıma ilişkin yenilik ve gelişmeleri takip eder ve kendimi güncellerim.	6	1			